

# ...Искусство вечно

*В 2016 году отмечает полувековой юбилей старейшая на Алтае Барнаульская детская школа искусств № 1. Достижения и победы преподавателей, выпускников, учеников подтверждены многочисленными званиями, наградами, грамотами регионального, всероссийского, международного уровня*

**текст**

СВЕТЛАНА ОЧКАСОВА  
ЮЛИЯ НАУМОВА



## **В числе 100 лучших**

Все начиналось с трех небольших классных комнат общеобразовательной школы, в которых был организован учебный процесс для тридцати ребят. Директор, Михаил Иванович Бадьян, с любовью пестовавший своих питомцев, собрал вокруг себя единомышленников. Преподаватели своими руками создавали учебный и методический фонды. Был предreshен и статус: не просто художественная, а школа искусств. Ее потенциал и традиции создавали люди, имена которых вписаны в историю Алтайского края.

Тамара Михайловна Степанская — сегодня доктор искусствоведения, профессор, заведующая кафедрой истории отечественного и зарубежного искусства факультета искусств Алтайского государственного университета. Когда-то она была директором первой художественной школы. Она первая на Алтае организовала выставки детских работ. Произведения учащихся были представлены в выставочном зале Союза художников Алтая, а всесоюзная газета «Известия» рассказала стране о высоком профессионализме преподавателей и творческой одаренности их учеников.

**Учащиеся  
Барнаульской  
детской школы  
искусств № 1.**  
Фото Александра  
Волбуева

Самородок детского художественного образования — заслуженный работник культуры РСФСР Иван Иванович Самозванцев. На основе его программы по изобразительному искусству было создано учебное пособие для юных художников.

У истоков первой художественной школы стоял замечательный преподаватель Анатолий Александрович Штань, вырастивший многих художников Алтая и России.

Елена Михайловна Соколова, заслуженный работник культуры России, талантливый искусствовед и организатор, достойно руководит школой искусств с 1985 года. При

ней школа стала известна на всероссийском и международном уровне.

Двенадцать работ учащихся школы в 1999 году помещены в Фонд детского творчества Государственного Русского музея в Санкт-Петербурге. Филиал «Царскосельский лицей» Всероссийского музея А.С. Пушкина в 2000 году открыл выставку учащихся школы «Мой Пушкин», на которой был отмечен высокий творческий потенциал ребят. В 2002 году юные художники из Барнаула на правах почетных гостей были приглашены на выставку детских работ «И славы блеск, и мрак изгнанья...», посвященную декабристам и А.С. Пушкину. Трехсотлетие со дня основания Санкт-Петербурга ознаменовалось участием БДШИ №1 в грандиозной выставке детского творчества в Государственном Русском музее. В 2007 году работы учеников школы демонстрировались в камерном выставочном зале Музея-квартиры Иосифа Бродского. В 2011-м, в год двухсотлетия основания Царскосельского лицея, вновь выставка — «Здравствуй, племя младое, незнакомое!» В 2013 году Всероссийский музей А.С. Пушкина к 310-летию Санкт-Петербурга принимал выставку работ учеников «Красуйся, град Петров!»

По итогам всероссийского конкурса «Детские школы искусств — достояние Российского государства» БДШИ №1 вошла в число 100 лучших школ искусств.

В начале XXI века школа стала известна за рубежом, ее ученики приняли участие в международных конкурсах: фестивале-конкурсе «Открытая Европа» (Вена), «Место, близкое сердцу моему» (Краков), международном конкурсе детского рисунка «Арт-Город» (Санкт-Петербург), международном конкурсе «Электронное перо» (Электросталь).

Зарисовки любимых уголков родного города всегда привлекают детей. Но поездка на VI международный детско-юношеский пленэр на владимиристо-суздальской земле открыла новые рубежи. Очень интересными стали международные пленэры. Учащиеся побывали в Австрии, Франции, Польше, Чехии, Швеции, Норвегии, Германии и возвратились в Барнаул с наградами и призами. В 2015 году группа учеников побывала в Японии на международном пленэре «В лучах заходящего солнца», а также — в цветущем черноморском городе Судак, где проходил международный пленэр «Крым встречает таланты».

Дизайнерские проекты учащихся достойно представляли школу на первой межрегиональной методической выставке-конкурсе «Дизайн в действии» (Иваново), на региональных фестивалях-конкурсах в области архитектуры и дизайна «Золотая капитель» (Новосибирск).

2015 год ознаменован знаковой победой: ученица Элина Шмидт стала лауреатом XIV молодежных Дельфийских игр России «Дельфийский Орел», она завоевала золотую медаль в своей номинации.

За успехами ребят стоит труд учителей. Преподаватели также становятся лауреатами педагогических конкурсов: в 2010 году заместитель директора по учебно-воспитательной работе, кандидат искусствове-

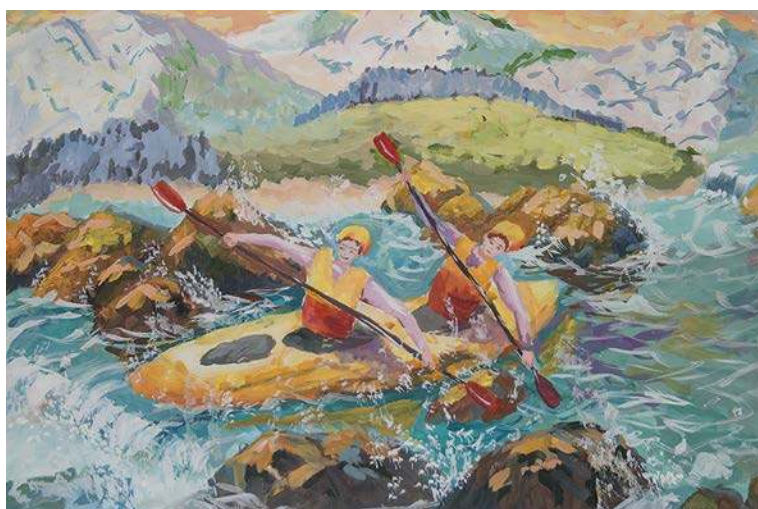
дения Татьяна Бондаренко признана «Лучшим преподавателем школы искусств России»; Наталья Станкевич стала лауреатом краевого конкурса «Лучший работник культуры — 2012» в номинации «Лучший педагог»; Евгения Малавкина в 2010 году получила звание «Лучший работник социальной сферы города Барнаула» в конкурсе профессионального мастерства; в 2013 году такой же победы добилась Татьяна Брум; в 2015-м Светлана Очкасова стала победителем краевого этапа Всероссийского конкурса в области педагогики, воспитания и работы с детьми «За нравственный подвиг учителя».

За полстолетия из стен БДШИ №1 вышло более 3 тысяч ребят, многие из них продолжили профильное

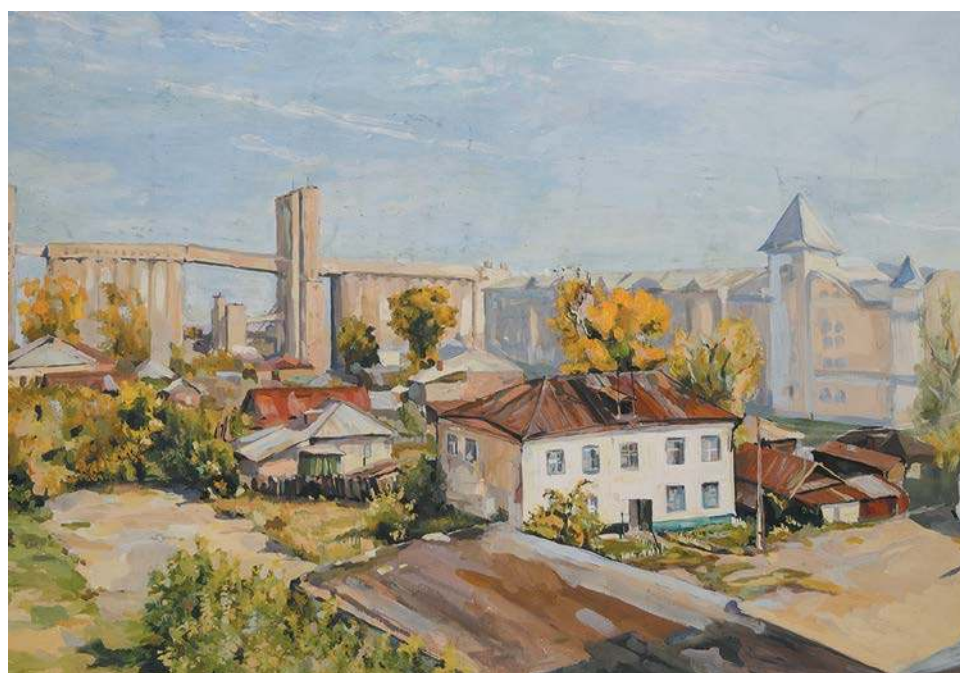
**БДШИ  
№ 1 —**

**23**  
преподавателя

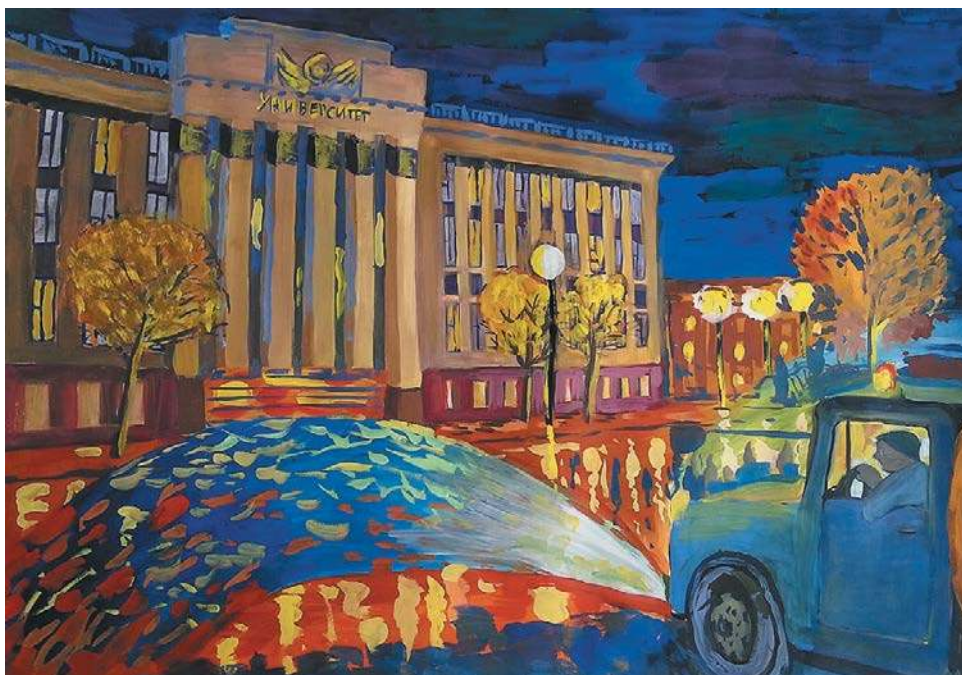
**600**  
учеников



**Елена Шкробова,  
13 лет. Бумага,  
акварель.  
Преподаватель  
Ольга Чаркина.  
Фото  
предоставлено  
школой**



**Антон Голубев, 15 лет.  
Бумага, гуашь. Преподаватель  
Татьяна Бондаренко.  
Фото предоставлено школой**



обучение в высших и средних специальных учебных заведениях, стали мастерами.

В Барнауле хорошо известны имена художников Ирины Щетининой, Натальи Акимовой, дизайнеров Николая Гудовича, Ирины Науменко, архитекторов Светланы Рыбак, Татьяны Рамазановой, все они — выпускники Барнаульской детской школы искусств № 1. С детской школы искусств начинали также известные в крае искусствоведы: Татьяна Бондаренко, Татьяна Егорова, Вера Бочковская, Наталья Гречнева.

В настоящее время известный в крае живописец и график, заслуженный художник России Александр Потапов знакомит учащихся с основами линогравюры, учит создавать экслибрисы, плакаты и эстампы, возрождает традиции народной лубочной картинки. Ребята с удовольствием работают в этом направлении.

Искусство живет в стенах БДШИ, есть уверенность, что и через сто лет талантливые и чуткие педагоги будут встречать и провожать в жизнь своих учеников.

### Детские идеи — в жизнь

Отделение ландшафтного дизайна БДШИ № 1 было создано более десяти лет назад. Сегодня его ученики предлагают креативные идеи по озеленению и благоустройству реальных объектов столицы края: парков, скверов, улиц.

Задачи решаются в рамках городских, региональных и международных конкурсов дизайн-проектов в области средового планирования.

**Ольга Мальцева,**  
**13 лет. Вечерний Барнаул.**  
**Бумага, гуашь.**  
**Преподаватель Николай Коротков.**  
*Фото предоставлено школой*

В 2013 году барнаульский комитет по дорожному хозяйству, благоустройству, транспорту дал старт проекту «Преобрази свой город», предлагая его участникам внести свою лепту в оформление и благоустройство ряда городских объектов. Учащиеся БДШИ № 1 активно откликнулись на предложение.

Вова Барышев разработал проект благоустройства и озеленения аллеи по улице Профинтерна, который представлен в минималистической стилистике с применением металлических и пластиковых элементов. В начале аллеи стоит трехуровневая высокая подпорная стенка с подсветкой, на которой устроен цветник, высокие конструкции стенки увиты декоративной лианой (девичий виноград), которая является фоном для следующей декоративной композиции — хромовый шар на подставке из бетона желтого цвета. Композицию завершает арка

из металла с пластиковыми асимметричными основаниями, аллея с обеих сторон обрамлена саженцами туи.

Настя Кузеванова тот же объект увидела по-другому: на входе и выходе аллеи располагаются кованые арки, увитые актинидией. Линию аллеи организуют пирамидальный тополь и дерен белый. В центре аллеи — фонтаны. По всему периметру фонари, поэтому люди прогуливаются здесь даже в вечернее время.

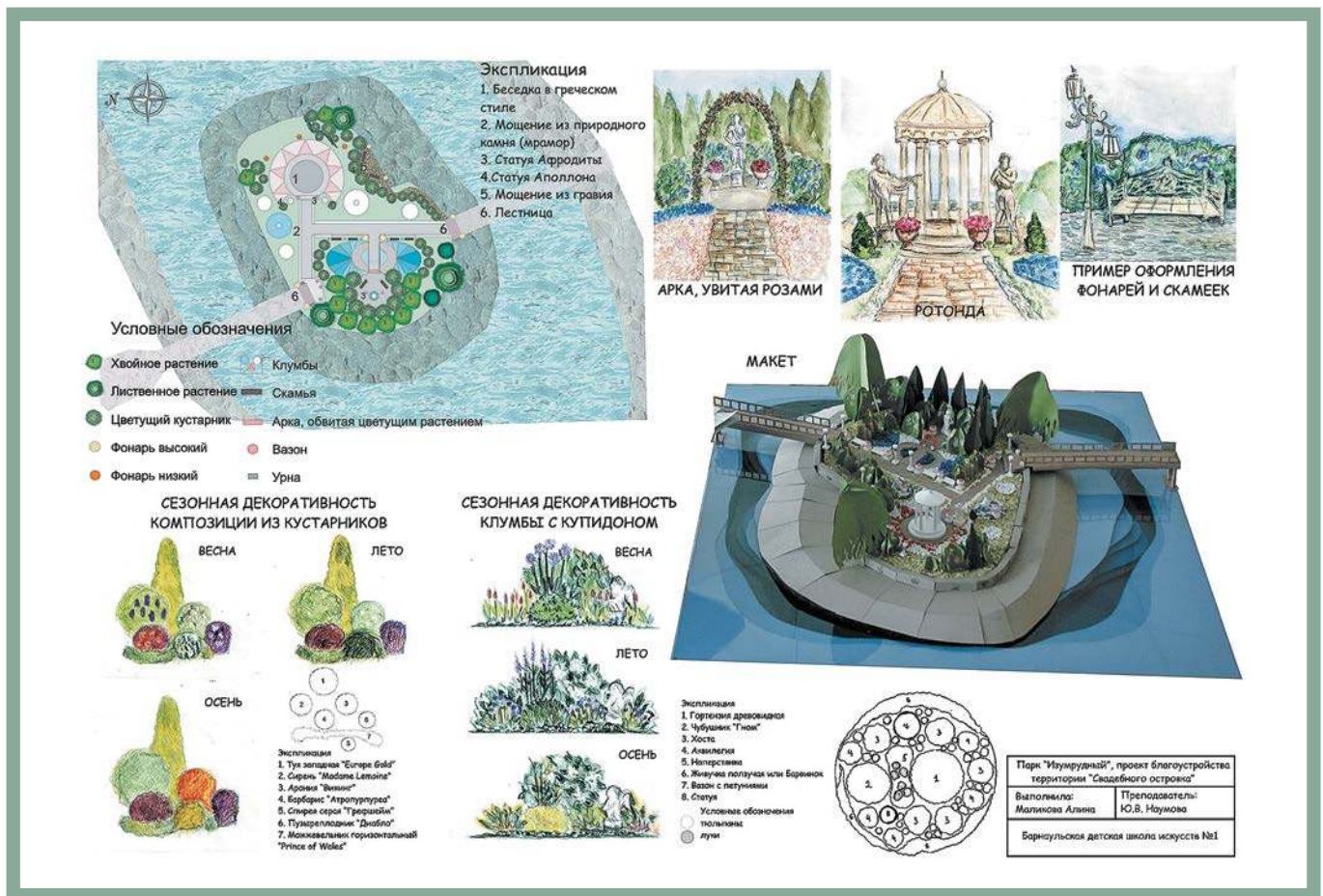
Таня Лескина выбрала для благоустройства сквер на пересечении проспекта Ленина и улицы Льва Толстого. Юного ландшафтного дизайнера привлекли высокие взрослые сосны, которые и подарили идею лесного уголка, где живет сова — она выполнена в стиле малых архитектурных форм. В сквер горожан привлекают модульные цветники из эфемероидов и однолетних растений, расположенные на входе. Кроме того, под стволами существующих деревьев: берез и сосен — растут теневыносливые неприхотливые растения, воссоздающие атмосферу леса — декоративно-лиственные: копытень, папоротники и ландыши. Композиционный центр сквера — рокарий с совой.

Алина Маликова выполнила проект этого же сквера в круглом варианте: доминирующая форма — круг. В сквере выделено несколько зон отдыха: беседка, две скамьи возле фигуры совы и две в глубине участка, дополненные фонарями.

Цветники в сквере расположены также по принципу кругового дизайна, они выполнены в двух цветовых гаммах: розовой и фиолетовой. В фиолетовых клумбах можно высаживать ирисы, пионы (для высоких цветников) и петунии (для низких). В клумбах розовой

**Сеанс живописи.**  
*Фото Александра Волобуева*





гаммы — эти же виды растений, но другого цвета.

В 2013 году выпускники отделения ландшафтного дизайна на региональном конкурсе архитектурных и ландшафтных проектов в Иркутске были отмечены дипломами за проект благоустройства и озеленения территории спортивной школы «Рубин» в поселке Южном.

\*\*\*

В 2014 году учащиеся отделения активно включились в работу по проектированию отдельных зон парка «Изумрудный». Этот исторический уголок Барнаула, когда-то ухоженный и любимый горожанами, сегодня остро нуждается в благоустройстве.

Настя Кузеванова предложила оформить уголок в восточной части парка в японском стиле. Для решения задачи был выбран образ японского чайного сада, поэтому в самом центре зоны расположено кафе в виде чайного домика (тясицу). Прямо за тясицу разбит сад камней.

Алина Маликова обустроила остров в искусственном водоеме — самом популярном месте парка. Главным объектом этого

**Алина Маликова.**  
**Проект обустройства искусственного водоема в барнаульском парке «Изумрудный».**  
Фото предоставлено школой

пространства является ротонда, окаймленная бело-розовой клумбой. Живописный вид на водоем никого не оставит равнодушным. К беседке ведет дорожка из природного камня. При входе в ротонду, по обеим ее сторонам, расположены античные статуи Афродиты и Аполлона, являющихся идеалами красоты. По краям ротонды разбиты круглые цветники с фигурой Амура. Проект предусматривает уголки для уединенного отдыха. Уютную обстановку создает живая изгородь из туй и сирени.

Александра Медведева выбрала в парке территорию рядом со вторым входом. Ее проект предполагает декоративную, спортивную и развлекательную зоны. Особое внимание дизайнер уделила прогулочному маршруту с водоемом и садом трав.

Сад трав — это необычное решение для общественного парка. В центре сада располагается павильон современного искусства — здание из металла и стекла в традициях стиля высоких технологий.

Работы юных дизайнеров были удостоены дипломов международного конкурса «Дизайн вокруг нас» в Москве (2014).

\*\*\*

В 2015—2016 годах учащиеся разрабатывали проект благоустройства территории у часовни Святой Татианы по просьбе Барнаульской епархии в лице священника Храма Иверской иконы Божией Матери отца Александра Микушина.

В проекте Полины Набугорновой на территории, прилегающей к часовне, слева и справа расположены два декоративных рокария из различных хвойных и лиственных растений, невысокий кустарник и красивый узор из декоративной отсыпки трех цветов. На участке расположено несколько кованых скамеек и фонари.

Удачна работа Даниила Беззубова, органично соединившая регулярную стилистику с элементами современного дизайна.

Барнаульская епархия высоко оценила проекты начинающих дизайнеров, ребята и их наставники Светлана Лукогорская и Юлия Наумова получили благодарственные письма.

Почему бы столице края не воспользоваться прекрасными готовыми, что немаловажно, благотворительными ландшафтными разработками и сделать привлекательным пространство актуальных уголков Барнаула? ■